

MI002304



Instrucciones para el uso

ES

página

1

# IMETEC PIUMA FORCE

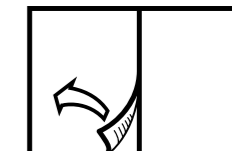
ASPIRADORA ELÉCTRICA SIN BOLSA

**IMETEC**  
www.imetec.com

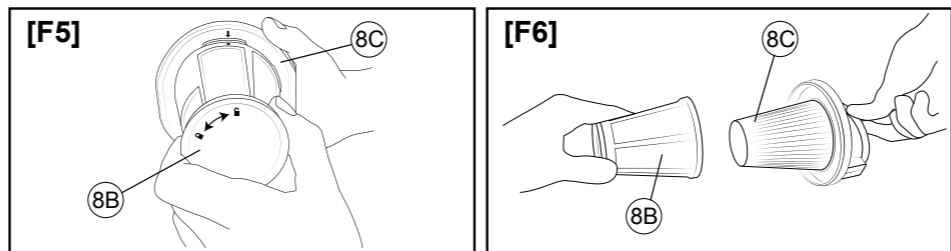
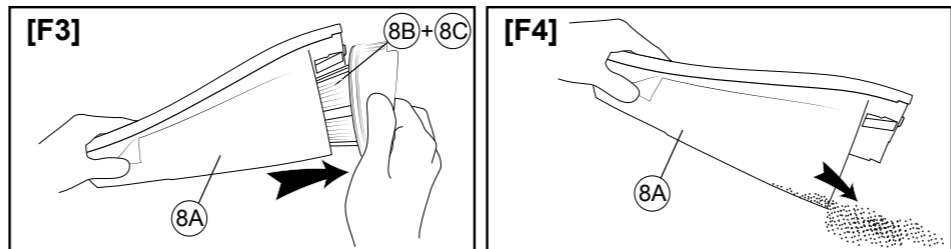
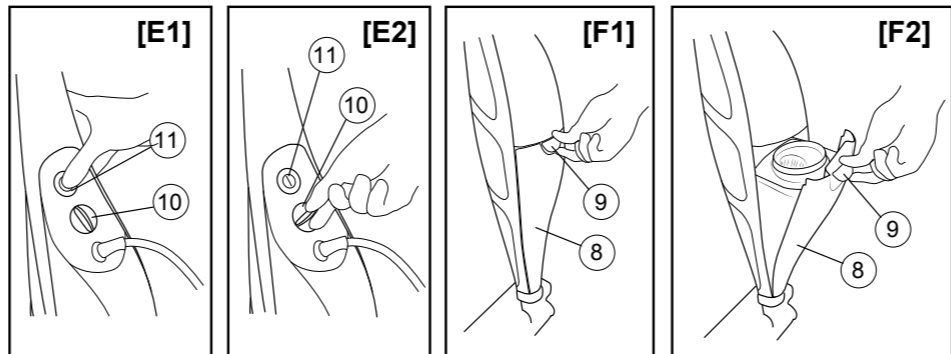
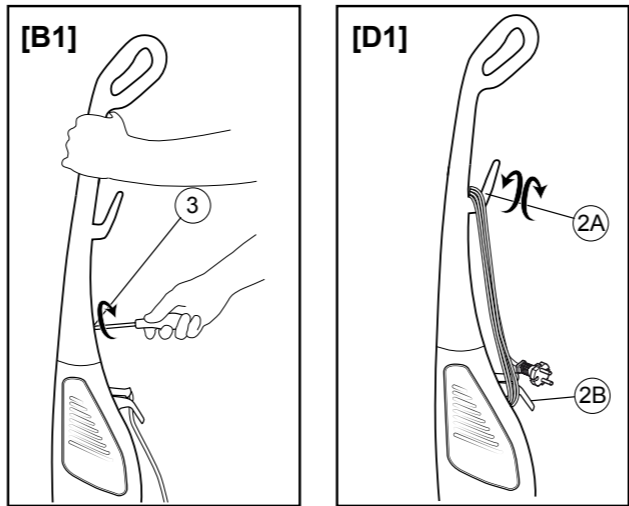
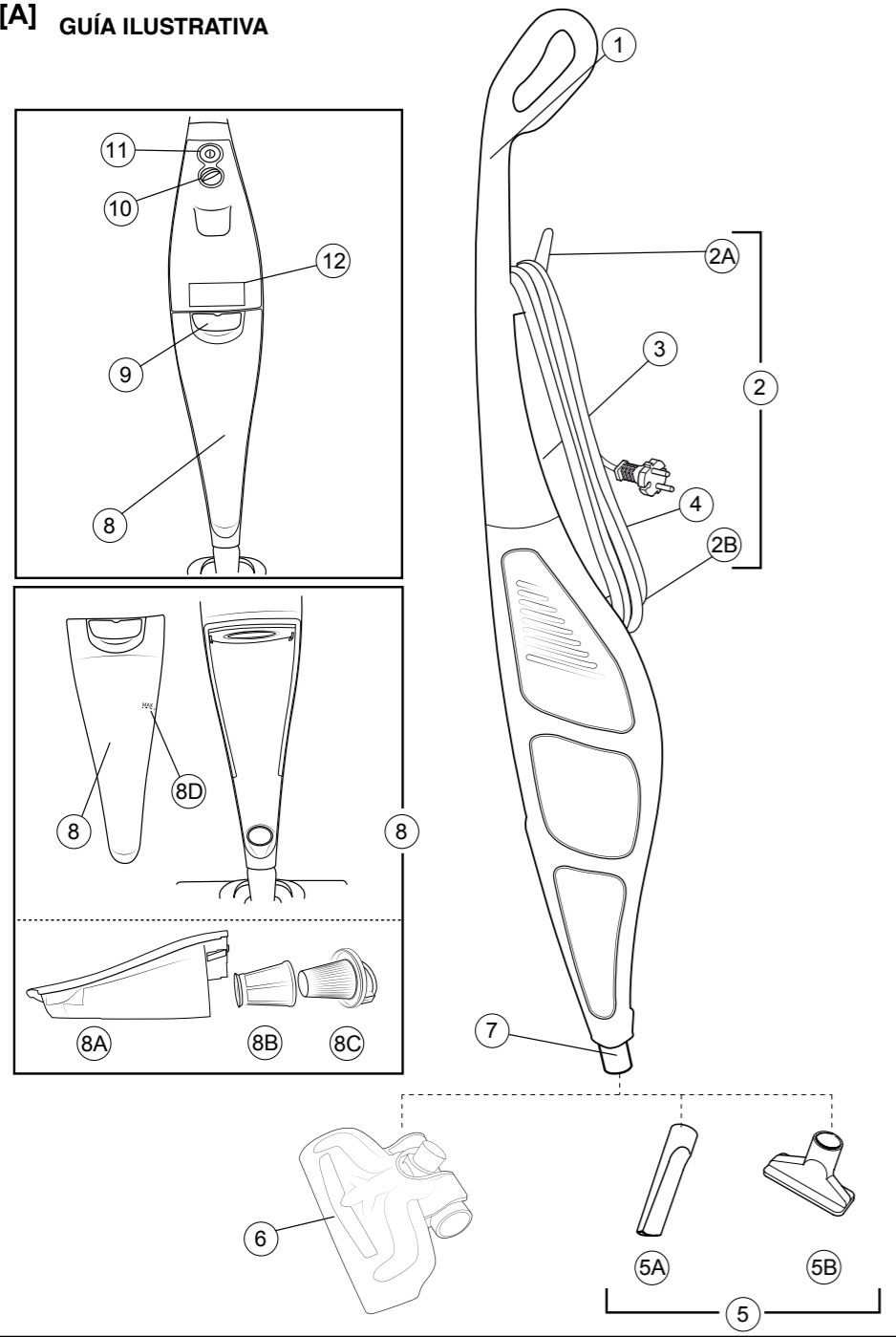
Tenacta Group S.p.A. Via Piemonte 5/11 24052 Azzano S. Paolo (BG) ITALIA  
Tel. +39.035.688.111 Fax +39.035.320.149

**IMETEC**

TYPE F6206



**[A] GUÍA ILUSTRATIVA**



**DATOS TÉCNICOS**

**IMETEC**

TYPE F6206

220 - 240 V 50 Hz 600 W



TENACTA GROUP S.p.A.  
VIA PIEMONTE 5 IT - 24052 AZZANO S. P.

www.imetec.com



## MANUAL DE INSTRUCCIONES PARA EL USO DE LA ASPIRADORA

*Estimado cliente: IMETEC le agradece por haber elegido este producto. Estamos convencidos de que valorará su calidad y fiabilidad, siempre buscando satisfacer al consumidor. Este manual de instrucciones ha sido redactado en conformidad con la norma europea EN 62079.*



### ¡ATENCIÓN!

#### Instrucciones y advertencias para un uso seguro

Antes de utilizar el aparato, lea atentamente las instrucciones para el uso y en concreto las advertencias para la seguridad, ateniéndose siempre a ellas. Conserve este manual, junto con la guía ilustrativa durante toda la vida útil del aparato, para poder consultarlo cada vez que sea necesario. En caso de cesión del aparato a terceros, entregue también todos los documentos.

ⓘ **NOTA:** si al leer este manual de instrucciones para el uso alguna de sus partes resultara difícil de entender o si surgieran dudas, antes de usar el producto contacte con la empresa en la dirección indicada en la última página.

## ÍNDICE

ADVERTENCIAS DE SEGURIDAD	PÁG. 1
REFERENCIA DE SÍMBOLOS	PÁG. 3
DESCRIPCIÓN DEL APARATO Y DE LOS ACCESORIOS	PÁG. 3
ENSAMBLAJE	PÁG. 3
ACCESORIOS	PÁG. 4
USO	PÁG. 4
MANTENIMIENTO	PÁG. 4
CONSERVACIÓN Y CUIDADO DEL PRODUCTO	PÁG. 6
PROBLEMAS Y SOLUCIONES	PÁG. 7
ELIMINACIÓN	PÁG. 7
ASISTENCIA Y GARANTÍA	PÁG. 8
GUÍA ILUSTRATIVA	I-II-III
DATOS TÉCNICOS	III

## ADVERTENCIAS DE SEGURIDAD




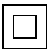
- Después de haber sacado el aparato del embalaje, compruebe que esté íntegro conforme al dibujo y que no haya sufrido daños durante el transporte. En caso de duda, no utilice el aparato y póngase en contacto con el servicio de asistencia autorizado.
- ¡Los materiales del embalaje no son juguetes para los niños! Mantenga la bolsa de plástico fuera del alcance de los niños; ¡riesgo de asfixia!

## ES

- Antes de conectar el aparato, controle que los datos técnicos (12) se ajusten a los de la red eléctrica disponible. Los datos técnicos de identificación (12) se encuentran en el aparato y en el alimentador/cargador (si está presente).
- Este aparato debe utilizarse únicamente con el fin para el cual ha sido diseñado, es decir, como aspiradora para uso doméstico. Cualquier otro uso se considera impropio y por tanto peligroso.
- Este aparato puede ser usado por niños mayores de 8 años y por personas con capacidades físicas, sensoriales o mentales reducidas o con poca experiencia o conocimiento, solo bajo supervisión de un adulto o si han recibido instrucción en cuanto al uso en condiciones de seguridad e información sobre los riesgos que presenta el producto. Cerciórese de que los niños no jueguen con el aparato. La limpieza y el mantenimiento deben ser llevados a cabo por el usuario y no por niños sin supervisión.
- ⊗ NO utilice la aspiradora para aspirar:
  - cenizas encendidas, colillas de cigarrillos o similares;
  - líquidos, como por ej., detergentes para alfombras;
  - objetos puntiagudos o duros como, por ej., clavos o grandes astillas de vidrio;
  - polvos finos como, por ej. cemento;
  - polvos de tóner (para impresoras láser, fotocopiadoras, etc.).
- ⊗ NO aspire nunca sin haber colocado la bolsa de recogida de polvo, el contenedor de polvo o el filtro.
- ⊗ NO utilice el aparato con las manos mojadas o los pies húmedos o descalzos.
- ⊗ NO tire del cable de alimentación o del aparato mismo, para desenchufarlo de la toma de corriente.
- ⊗ NO exponga el aparato a la humedad o al efecto de los agentes atmosféricos (lluvia, sol).
- Desenchufe el aparato de la alimentación eléctrica antes de llevar a cabo operaciones de limpieza o mantenimiento, o si no va a utilizarse.
- En caso de avería o problemas de funcionamiento del aparato, apáguelo y no lo manipule indebidamente. Si es preciso repararlo, diríjase únicamente a un centro de asistencia técnica autorizado.
- Si el cable de alimentación está dañado, hágalo sustituir en un Centro de Asistencia Técnico autorizado, para prevenir cualquier riesgo.
- ⊗ NO tire nunca o levante el aparato por el cable.

- **⊘ NUNCA** sumerja el aparato en el agua ni en ningún otro líquido.
- **⊘ NO** apunte nunca el tubo de aspiración flexible, el tubo, ni ningún otro accesorio en dirección de los ojos u orejas ni se los coloque en la boca cuando se encuentren conectados a la aspiradora en funcionamiento.
- Use siempre el aparato con el filtro de protección del motor para evitar daños al motor en sí y a la aspiradora.
- Desenrolle completamente el cable de alimentación para evitar sobrecalentamientos peligrosos.

## REFERENCIA DE SÍMBOLOS

	Advertencia		Interruptor ON/OFF
	Prohibición		Clase de protección II

## DESCRIPCIÓN DEL APARATO Y DE LOS ACCESORIOS (Fig. A)

Consulte la Figura [A] de la guía ilustrativa para controlar que su aparato tenga todos los componentes necesarios. Todas las figuras se encuentran en las páginas de cubierta de estas instrucciones de uso.

- |  |   |
|--|---|
| 1. Mango                                 | 8. Sistema de recogida del polvo                              |
| 2. Sistema de enrollado manual del cable | 8A Compartimento de recogida del polvo                        |
| 2A Gancho para cable superior giratorio  | 8B Red de protección del filtro                               |
| 2B Gancho para cable inferior fijo       | 8C Filtro   |
| 3. Tornillo de fijación                  | 8D Nivel MÁX  |
| 4. Cable de red con enchufe              | 9. Palanca de apertura del compartimento de recogida de polvo |
| 5. Accesorios                            | 10. Regulación electrónica de la potencia                     |
| 5A Boquilla para ranuras                 | 11. Interruptor ON/OFF  |
| 5B Boquilla para tapizados               | 12. Datos técnicos  |
| 6. Cepillo multisuperficie               |   |
| 7. Toma de aspiración                    |   |

## ENSAMBLAJE

- Afloje el tornillo de fijación (3) del mango (1) y extráigalo.
- Conecte el mango (1) al cuerpo del aparato, prestando atención a colocarlo correctamente.
- Introduzca el tornillo de fijación (3) y apriételo en el sentido de las agujas del reloj [FIG. B1].
- Seleccione el cepillo multisuperficie (6) o el accesorio adecuado (5) para la superficie que se va a limpiar y conecte el elemento de enganche a la toma de aspiración (7).

## ACCESORIOS

Su aparato cuenta con los siguientes accesorios:

- **Cepillo multisuperficie (6):** El cepillo multisuperficie (6) es adecuado para todas las superficies: cerámica, mármol, parqueté y alfombras.
- **Boca para ranuras (5A):** para limpiar las esquinas y las ranuras, por ejemplo, radiadores, zócalos, persianas;
- **Boquilla para tapizados (5B):** para limpiar sofás, sillones, sillas tapizadas y cortinas.

## USO

Desenrolle completamente el cable de red (4). Para ello, gire hacia abajo el gancho superior para el cable (2A) [FIG. D1].



**El uso de la aspiradora con el cable enrollado, ya sea del todo o en parte, implica el riesgo de sobrecalentamiento.**

### NOTA:

1. **Tenga presente que un aparato nuevo puede generar olores durante el uso inicial. Tales olores son inocuos y desaparecen tras un breve período. Asegure una buena aireación del ambiente.**
2. **Con el uso, las partes transparentes pueden opacarse.**

Coloque el enchufe en la toma de corriente, sosteniendo el producto por el mango para evitar posibles caídas debidas al hecho de que el aparato no haya sido guardado en posición de apagado OFF.

Para encender o apagar la aspiradora, presione una vez el interruptor ON/OFF (11) ① [FIG. E1].

Con la regulación electrónica de la potencia (10) se puede regular la fuerza de aspiración del aparato [FIG. E2]:

**Mínima:** para cortinas, tejidos finos y delicados.

**Media:** ideal para limpiezas normales, para sofás, sillones, sillas tapizadas, alfombras y moquetas.

**Máxima:** para pisos lisos.

Tras haber utilizado el aparato, apáguelo presionando una vez el interruptor ON/OFF (11) ① y quite el enchufe de la toma de corriente.

Enrolle el cable de red (4) a los dos ganchos (2A y 2B) [FIG. D1]. Fije el enchufe en el cable utilizando la abrazadera de goma presente en el enchufe.

## MANTENIMIENTO



### ¡ATENCIÓN!

**Antes de abrir el sistema de recogida de polvo, apague el aparato y quite el enchufe de la toma de corriente.**

**¡Antes de volver a usar el aparato asegúrese de que todas las partes que se han limpiado con el paño húmedo estén secas!**

## LIMPIEZA DEL APARATO

De ser necesario, limpie el aparato con un paño húmedo.



**¡ATENCIÓN!**  
**NO UTILICE SOLVENTES NI OTROS DETERGENTES AGRESIVOS O ABRASIVOS.**  
**DE LO CONTRARIO, SE CORRE EL RIESGO DE DAÑAR LA SUPERFICIE.**

### LIMPIEZA DEL CEPILLO MULTISUPERFICIE (6)

Con el motor encendido, frote la parte inferior del cepillo con la mano para quitar los restos de polvo y pelusa, que serán aspirados directamente.

### LIMPIEZA DEL SISTEMA DE RECOGIDA DEL POLVO (8):



**¡ATENCIÓN! Vacíe el compartimento de recogida de polvo (8A) y limpie el sistema filtrante (8A, 8B, 8C) tras cada uso.**

⊘ **Nunca llene el compartimento por encima del nivel MÁX. (8D) permitido.**

Limpie el sistema de recogida del polvo de acuerdo con las siguientes instrucciones y prestando atención a las figuras de la guía ilustrativa.

#### Limpieza del contenedor de polvo (8A)

- Tire de la palanca de apertura del compartimento de recogida de polvo (9) [FIG. F1] y extraiga el sistema de recogida de polvo (8) del aparato [FIG. F2].
- Quite el sistema filtrante (8B+8C) [FIG. F3].
- Vacíe el compartimento de recogida de polvo (8A) [FIG. F4].
- De ser necesario, enjuague el compartimento de recogida de polvo (8A) y séquelo completamente.
- Vuelva a colocar el sistema filtrante (8B+8C) en el compartimento de recogida de polvo (8A) [FIG. F3].
- Coloque el sistema de recogida de polvo (8) en el aparato, introduciendo la parte inferior en la correspondiente guía [FIG. F2].
- Presione la parte superior del sistema de recogida de polvo hasta que haga "clic", lo que indica el bloqueo correcto de la palanca de apertura del sistema de recogida de polvo (9).

#### NOTA:

**Un dispositivo de seguridad no permite cerrar el compartimento de recogida de polvo (8A) en el aparato si el sistema filtrante (8B+8C) no está presente o está mal montado.**

#### Limpieza del sistema filtrante (8B+8C):

- Tire de la palanca de apertura del compartimento de recogida de polvo (9) [FIG. F1] y extraiga el sistema de recogida de polvo (8) del aparato [FIG. F2].
- Quite el sistema filtrante (8B+8C) [FIG. F3].
- Retire la rejilla de protección del filtro (8B) girándola hacia la derecha y extráigala, [FIG. F5].
- Limpie el filtro (8C) y la rejilla de protección del filtro (8B) sacudiéndolos y cepillándolos con cuidado para eliminar el polvo. Utilice un cepillo suave para evitar estropear los componentes.

- Si el filtro (8C) está atascado por la presencia de polvo, lávelo con cuidado con agua. Trabaje con sumo cuidado para no estropear el filtro y déjelo secar completamente.



## ¡ATENCIÓN!

**Deje secar el filtro por al menos 24 horas después del lavado. ¡No vuelva a colocar el filtro si se encuentra húmedo!**

- Monte la rejilla de protección del filtro (8B) en el filtro (8C) alineando las dos flechas y fíjela girándola hacia la izquierda [FIG. F5].
- Vuelva a montar el sistema filtrante (8B+8C) en el compartimento de recogida de polvo (8A).
- Coloque el sistema de recogida de polvo (8) en el aparato, introduciendo la parte inferior en la correspondiente guía [FIG. F2].
- Presione la parte superior del sistema de recogida de polvo hasta que haga "clic", lo que indica el bloqueo correcto de la palanca de apertura del sistema de recogida de polvo (9).

Si la potencia de aspiración de la aspiradora no mejorara tras la limpieza del compartimento de recogida de polvo (8A) y del sistema filtrante (8B+8C), sustituya el filtro 8C.

## Sustitución del filtro (8C):

### NOTA:

- **Cambie el filtro si está dañado o si no es posible limpiarlo exhaustivamente.**
- **Cambie el filtro por lo menos una vez al año.**
- **De no llevar a cabo las operaciones requeridas de limpieza o de sustitución del filtro, la garantía pierde toda validez.**

- Tire de la palanca de apertura del compartimento de recogida de polvo (9) [FIG. F1] y extraiga el sistema de recogida de polvo (8) del aparato [FIG. F2].
- Quite el sistema filtrante (8B+8C) [FIG. F3].
- Gire hacia la derecha la rejilla de protección del filtro (8B) y extráigala, [FIG. F5].
- Sustituya el filtro (8C) por uno nuevo [FIG. F6].
- Monte la rejilla de protección del filtro (8B) en el filtro (8C) alineando las dos flechas y fíjela girándola hacia la izquierda [FIG. F5].
- Vuelva a colocar el sistema filtrante (8B+8C) en el compartimento de recogida de polvo (8A) [FIG. F3].
- Coloque el sistema de recogida de polvo (8) en el aparato, introduciendo la parte inferior en la correspondiente guía [FIG. F2].
- Presione la parte superior del sistema de recogida de polvo hasta que haga "clic", lo que indica el bloqueo correcto de la palanca de apertura del sistema de recogida de polvo (9).

## CONSERVACIÓN Y CUIDADO DEL PRODUCTO

Si el aparato no va a utilizarse, quite el enchufe de la toma de corriente y guárdelo en un lugar seco y protegido contra el polvo.



## PROBLEMAS Y SOLUCIONES

PROBLEMA	SOLUCIÓN
El aparato no se enciende.	<ul style="list-style-type: none"> <li>• Controle que el enchufe se encuentre conectado a la red de alimentación. Asegúrese de haber presionado el interruptor ON/OFF (11).</li> </ul>
El aparato se apaga durante el uso y no se vuelve a encender.	<ul style="list-style-type: none"> <li>• La aspiradora cuenta con un termostato guardamotor que se activa y apaga el aparato en caso de sobrecalentamiento (debido a la obstrucción de los conductos de aspiración o a obstrucciones en el sistema de recogida del polvo). En caso de intervención, apague el aparato presionando el interruptor ON/OFF (11) y déjelo enfriar completamente durante algunas horas. Antes de volver a poner en marcha el aparato elimine el polvo o el objeto que obstruye los conductos de aspiración.</li> </ul>
La aspiradora no aspira bien.	<ul style="list-style-type: none"> <li>• Regulador de potencia en el nivel mínimo: Aumente la potencia a Medio o Máx.</li> <li>• El sistema de recogida del polvo está lleno: vacíe el compartimento de recogida del polvo.</li> <li>• El filtro está obstruido: límpielo o cámbielo.</li> <li>• El filtro está mal colocado; asegúrese de montarlo correctamente.</li> </ul>
El sistema de recogida de polvo no se monta correctamente en el aparato.	<ul style="list-style-type: none"> <li>• Un dispositivo de seguridad no permite cerrar el compartimento de recogida de polvo en el aparato si el sistema filtrante no está presente; asegúrese de haber introducido el sistema filtrante correctamente dentro del compartimento de recogida de polvo.</li> </ul>
La aspiradora genera olores durante sus primeros usos.	<ul style="list-style-type: none"> <li>• Tales olores son inocuos y desaparecen tras un breve período. Asegure una buena aireación del ambiente.</li> </ul>

## ELIMINACIÓN



El embalaje del producto está hecho con materiales reciclables. Elimínelo conforme a las normas de protección ambiental.



En virtud del art. 26 del Decreto Legislativo italiano del 14 de marzo de 2014, n.º 49 "Aplicación de la directiva 2012/19/UE en materia de residuos de aparatos eléctricos y electrónicos (RAEE)", el símbolo del contenedor de basura tachado estampado en el aparato o en el embalaje, indica que el producto al final de su vida útil debe recogerse por separado de los demás residuos. El usuario, por tanto, deberá entregar el aparato, al final de su vida útil, a un centro municipal de recogida separada de los residuos de aparatos eléctricos y electrónicos. Como alternativa a la gestión autónoma, puede entregar al vendedor el aparato que desea eliminar, al comprar un aparato de tipo equivalente. Asimismo, los productos electrónicos cuya dimensión sea inferior a los 25 cm pueden entregarse gratuitamente, sin obligación de compra, en puntos de venta de productos electrónicos con una superficie mínima de 400 m<sup>2</sup>. La debida recogida separada como condición previa para asegurar el tratamiento, el reciclado y la eliminación de forma respetuosa con el medio ambiente, contribuye a evitar posibles efectos negativos sobre el medio ambiente y la salud humana, y facilita la reutilización y/o el reciclado de los materiales y componentes del aparato.

## ASISTENCIA Y GARANTÍA

El aparato cuenta con un período de garantía de dos años a partir de la fecha de entrega. La fecha válida será la indicada en el recibo/factura (siempre que sea legible claramente), a no ser que el comprador pruebe que la entrega fue posterior.

En caso de defecto del producto anterior a la fecha de entrega, IMETEC garantiza la reparación o la sustitución del aparato sin gastos, a no ser que una de las dos soluciones resulte desproporcionada respecto a la otra. El comprador tiene el deber de avisar a un Centro de Asistencia IMETEC del defecto de conformidad en un plazo de dos meses desde el descubrimiento de dicho defecto.

La garantía no cubre todas las partes que resulten defectuosas por:

- a. daños derivados del transporte o de caídas accidentales,
- b. instalación incorrecta o falta de idoneidad de la instalación eléctrica,
- c. reparaciones o modificaciones realizadas por personal no autorizado,
- d. falta de mantenimiento o limpieza, o realizados incorrectamente,
- e. producto y/o partes de producto sujetas de desgaste y/o fungibles,
- f. incumplimiento de las instrucciones de funcionamiento del aparato, negligencia o desidia durante el uso,
- g. aspiración de materiales que pueden estropear el aparato /ej. cenizas líquidas, polvo fino, tóner,...),
- h. falta de limpieza del compartimento y del filtro (para modelos con tecnología de ciclón),
- i. falta de sustitución de la bolsa llena y de los filtros (para modelos con tecnología de bolsa),
- j. obstrucción de la boca de aspiración,
- k. recarga de la batería incumpliendo las instrucciones de preparación/uso (para productos con batería),
- l. uso del aparato sin filtros/bolsa,
- m. uso del aparato con el cable sin extraer completamente (para aparatos con enrollador de cable),
- n. cable de alimentación torcido, doblado o estropeado por desidia.

La lista anterior es solo a modo de ejemplo y no es exhaustiva, ya que la presente **garantía no cubre todas aquellas** circunstancias que no dependan de defectos de fabricación **del aparato**. Además, la garantía queda excluida en todos los casos de uso inadecuado del aparato y en caso de uso profesional. IMETEC rechaza toda responsabilidad por posibles daños que puedan derivar directa o indirectamente a personas, objetos o animales domésticos como consecuencia del incumplimiento de todas las indicaciones del "Manual de instrucciones y advertencias" específico en el ámbito de instalación, uso y mantenimiento del aparato. Se excluyen las acciones contractuales de garantía en relación con el vendedor.

### Modo de asistencia

La reparación del aparato se debe realizar en un Centro de Asistencia IMETEC. El aparato defectuoso en garantía deberá enviarse al Centro de Asistencia junto con un documento fiscal en el que figure la fecha de venta o entrega.

**IMETEC**  
www.imetec.com

Tenacta Group S.p.A. Via Piemonte 5/11 24052 Azzano S. Paolo (BG) ITALIA  
Tel. +39.035.688.111 Fax +39.035.320.149

M1002304  
0216 (MMYY)